

# C Y R Q L A R Z

no. 84

Pracownia Komet i Meteorów - Stowarzyszenie Astronomiczne  
12 Maja 1995

## III WALNE ZGROMADZENIE PKiM

Przypominamy, że w dniu 1 lipca 1995 roku (sobota) odbędzie się w Stacji Obserwacyjnej Obserwatorium Astronomicznego UW w Ostrowiku III Walne Zgromadzenie współpracowników PKiM. Poniżej podajemy jego plan:

### 1 lipca 1995 r. (sobota)

10.30-11.15 - spotkanie uczestników Walnego Zgromadzenia i Obozu Astronomicznego w hali głównej Dworca Centralnego w Warszawie (koło informacji),  
11.15-11.40 - przejście na dworzec Warszawa Śródmieście,  
11.44 - odjazd pociągu do Ostrowika,  
11.44-13.30 - przejazd,  
13.30-15.30 - czas na zakwaterowanie i przerwa obiadowa,  
15.30-18.00 - pierwsza część Walnego Zgromadzenia, a w niej zapoznanie się uczestników, sprawozdanie z działalności PKiM w latach 1993-94, głosowanie nad absolutorium dla ustępującego Zarządu i wybory nowego Zarządu,  
18.00-19.00 - przerwa na kolację,  
19.00-22.00 - druga część Walnego Zgromadzenia, a w niej omówienie ankiety PKiM, dyskusja na temat przyszłości PKiM i jej formy, zakończenie III Walnego Zgromadzenia.

Przypominamy, że wszystkim uczestnikom III Walnego Zgromadzenia zostaną zwrócone koszty przejazdu i będą oni mieli zapewniony bezpłatny nocleg w nocy z 1 na 2 lipca. Prosimy o zabranie śpiworów i karimat. Wyżywienie w zakresie własnym. Do uczestnictwa zapraszamy wszystkich współpracowników PKiM. Tych, którzy nie mogą przyjechać zachęcamy do listownego głosowania i wyrażania swoich opinii. Nieprzekraczalny termin nadsyłania zgłoszeń to **1 czerwca b.r.** Prosimy o wyraźne zaznaczenie w zgłoszeniu, czy chodzi o uczestnictwo w Walnym Zgromadzeniu, obozie, czy też w obu tych imprezach. Jeszcze raz serdecznie wszystkich zapraszamy!

## I OBÓZ ASTRONOMICZNY PKiM

W dniach 1 - 7 lipca 1995 roku odbędzie się w Ostrowiku I Obóz Astronomiczny PKiM. Będzie on połączony z III Walnym Zgromadzeniem PKiM. W programie obozu między innymi: obserwacje meteorów i komet, wykłady zaproszonych gości i uczestników obozu, wycieczki po okolicy i do Warszawy, zapoznanie się z budową, działaniem i obserwacjami za pomocą 60-cm teleskopu Cassegraina z CCD. Do dyspozycji uczestników będą: reflektor Newtona 250/1500, refraktor 250/3000 i astrokamera 100/1000. Ponieważ będziemy próbowali teleskopowych obserwacji meteorów zachęcamy wszystkich do zabrania ze sobą lornetek (najlepsze są modele 7x50, 10x50, 8x30 itp.)

Zakwaterowanie bezpłatne w budynku mieszkalnym obserwatorium wyposażonym w kilka pokoi, dwie kuchnie, łazienkę i WC, a także w namiotach (zachęcamy do ich przywiezienia i prosimy o zaznaczenie tego w zgłoszeniu chęci uczestnictwa). Liczba miejsc na obozie jest ograniczona i wynosi około 20 osób. Mile widziane referaty treści astronomicznej (najlepiej dotyczące małych ciał Układu Słonecznego).

Jednocześnie informujemy, że wszystkim uczestnikom obozu zostaną zwrócone koszty przejazdu. Jeśli dotacja przyznana nam dzięki uprzejmości prof. dr hab. Marcina Kubiaka przez Fundację Astronomii Polskiej będzie dostatecznie duża, ewentualna nadwyżka pieniędzy przejdzie na zwrot kosztów wyżywienia.

Zgłoszenia, na które czekamy do **1 czerwca b.r.** (termin nieprzekraczalny) prosimy przysyłać na warszawski adres Redakcji. Prosimy o zaznaczenie w nich, czy w razie nieprzyznania miejsc na obozie, osoba

zgłaszająca się reflektuje na przyjazd tylko na Walne Zgromadzenie. Ważne będą dla nas także informacje o temacie ewentualnego referatu i możliwości przywiezienia własnego namiotu. Wszystkie osoby, które przyślą swoje zgłoszenia w w.w. terminie zostaną listownie powiadomione o wyniku przyznania miejsc nie później niż do 15 czerwca b.r.

Prosimy o zabranie śpiworów i karimat. Zbiórka uczestników wraz z uczestnikami Walnego Zgromadzenia w hali głównej Dworca Centralnego w Warszawie (koło informacji) w godzinach 10.30-11.15 CWE. Serdecznie wszystkich zapraszamy!!!

### PKiM W INTERNECIE

Informujemy, że od końca kwietnia PKiM pojawiła się w Internecie. Dzięki World Wide Web serwerowi Obserwatorium Astronomicznego UW można obejrzeć naszą własną stronę pod sieciowym adresem: <http://www.astrouw.edu.pl/olech/pkim.html>. Podane są tam informacje dotyczące Pracowni, jej działalności, historii, a także dostępne są wszystkie tegoroczne numery *Cyrqlarza* (jako file PostScriptowe)

### DANE Z OBSERWACJI

95.03.01, 19.50-21.50 UT,  $\delta$ -Leonidy n/h=1, Virginidy n/h=0.5, Bootydy marcowe n/h=0.5, sporadyczne n/h=4, obs. K. Socha, Piórków.  
 95.03.31, 21.40-22.40 UT, Virginidy n/h=1, Bootydy marcowe n/h=3, sporadyczne n/h=4, obs. K. Socha, Piórków.  
 95.04.22, 22.35-23.35 UT, Lirydy n/h=7,  $\alpha$ -Bootydy n/h=2, sporadyczne n/h=6, obs. A. Olech, Ostrowik.  
 95.04.22/23, 23.40-00.40 UT, Lirydy n/h=3,  $\alpha$ -Bootydy n/h=0, sporadyczne n/h=3, obs. P. Grzywacz, Ostrowik.  
 95.04.23, 00.50-01.50 UT, Lirydy n/h=11,  $\alpha$ -Bootydy n/h=1, sporadyczne n/h=7, obs. A. Olech, Ostrowik.  
 95.04.23, 22.35-23.35 UT, Lirydy n/h=5,  $\alpha$ -Bootydy n/h=0, sporadyczne n/h=6, obs. P. Grzywacz, Ostrowik.  
 95.04.23/24, 23.50-00.50 UT, Lirydy n/h=3,  $\alpha$ -Bootydy n/h=1, sporadyczne n/h=6, obs. A. Olech, Ostrowik.  
 95.05.01, 00.20-01.35 UT,  $\eta$ -Aquarydy n/h=2, sporadyczne n/h=4, obs. J. Kurowska, G. Bonikowski, P. Gembara, Warszawa.

Serdecznie witamy nowych członków PKiM Julię Kurowską, Grzegorza Bonikowskiego i Pawła Gembarę!

### DANE DO OBSERWACJI

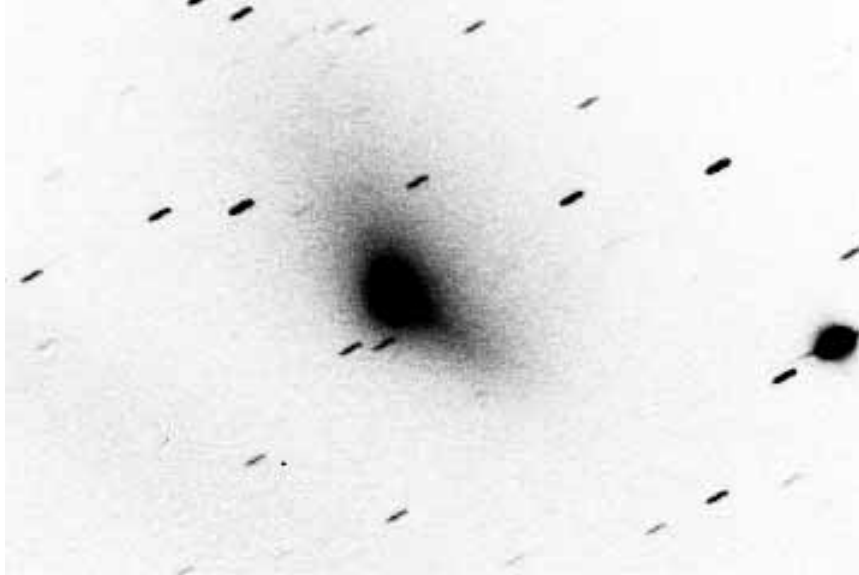
Rój	Współrz. radiantu	Okres aktywn.	Maks	Dryft		D	V	ZHR max
				$\Delta\alpha$	$\Delta\delta$			
$\omega$ -Scorpidy	243° -22°	23.05 - 15.06	04.06	+0.9	-0.1	5°	23	3
$\chi$ -Scorpidy	248° -14°	24.05 - 20.06	05.06	+0.9	-0.1	6°	21	-
$\gamma$ -Sagittaridy	272° -28°	22.05 - 13.06	06.06	+0.9	+0.0	6°	29	3
$\theta$ -Ophiuchydy	267° -20°	05.06 - 15.07	13.06	+0.9	+0.0	5°	27	3
Lirydy VI	278° +35°	11.06 - 21.06	16.06	+0.8	+0.0	5°	31	5
Bootydy VI	219° +49°	26.06 - 30.06	28.06	+0.0	+0.0	8°	14	2
$\tau$ -Aquarydy	342° -12°	22.06 - 05.07	30.06	+1.0	+0.4	5°	63	7
$\lambda$ -Sagittaridy	276° -25°	05.06 - 25.07	01.07	+0.9	+0.0	6°	23	-
Pegazydy	340° +15°	07.07 - 11.07	10.07	+0.8	+0.2	5°	70	8
$\alpha$ -Cygnydy	305° +47°	20.06 - 28.07	?	+0.6	+0.2	5°	37	-

Współrzędne radiantu to rektascencja i deklinacja w momencie maksimum roju obie podane w stopniach. Chcąc otrzymać rektascencję w godzinach musimy podaną w tabeli wartość podzielić na 15. W rubryce *Dryft* podany jest dobowy ruch radiantu w stopniach. *D* oznacza średnicę radiantu w stopniach, a *V* prędkość meteorów danego roju w km/s. W ostatniej rubryce podana jest największa możliwa do zaobserwowania Zenitalna Liczba Godzinna (ZHR).

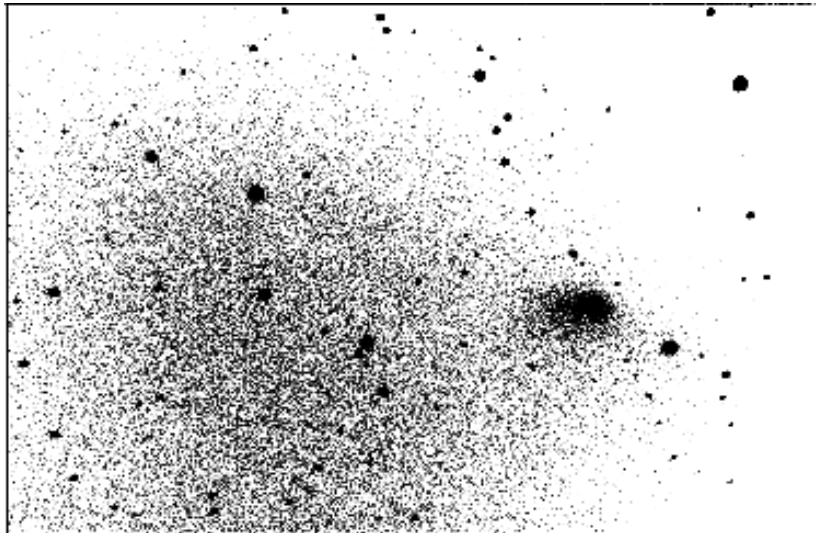
### KOMETA P/BORRELLY 1994I

Poniżej prezentujemy zdjęcia komety P/Borrelly (1994I).

Zdjęcie komety P/Borrelly wykonane przez S. Meistera z Obserwatorium Bulach  
5 stycznia 1995 roku za pomocą 50-cm reflektora z kamerą CCD



Zdjęcie komety P/Borrelly wykonane przez C. Morrisa  
w momencie 1995.04.02,27 UT za pomocą 60-cm teleskopu  
z kamerą CCD. Jasność komety 12.3 mag.



---

*C Y R Q L A R Z* - miesięczny biuletyn Pracowni Komet i Meteorów

**Redagują:** Arkadiusz Olech i Przemysław Woźniak.

Adres redakcji: (stały) Arkadiusz Olech, ul. Żwirki i Wigury 11/34, 83-000 Pruszcz Gd., tel. (0-58) 82-20-91.

W czasie roku akademickiego: Arkadiusz Olech, DS 2, ul. Żwirki i Wigury 95/97 p. 614, 02-089 Warszawa.

e-mail: olech@antares.astro.uw.edu.pl lub olech@camk.edu.pl

---